

# GUIDE D'ORGANISATION POUR LA RE-OUVERTURE DE L'ÉCOLE

- Protocole sanitaire
- Organisation générale
- Domaine pédagogique

12 mai 2020

**À l'attention des familles**





# CONTEXTE

Madame, Monsieur,

La crise sanitaire du coronavirus a fortement bousculé nos vies. Depuis les récentes annonces gouvernementales, en prenant en compte l'arrivée progressive des directives, je travaille en étroite collaboration avec mon équipe pédagogique et l'ensemble des partenaires pour définir peu à peu, les modalités d'un retour progressif des enfants. Alors, même si tout n'est pas totalement stabilisé, il est maintenant temps de vous communiquer les éléments principaux de cette réouverture et les décisions, parfois difficiles, qui ont été prises.

Un protocole sanitaire national a été envoyé dans les établissements dimanche, en fin d'après-midi. Composé de 54 pages, il a pour objectif de préciser les modalités de réouverture de l'école après le confinement dans le respect de la doctrine sanitaire. Il est destiné à l'ensemble des familles, des élèves et du personnel de l'établissement.

Le retour des élèves à l'école dans cette phase de déconfinement va obliger chacun à **bouleverser ses habitudes**. Face aux incertitudes et craintes légitimes, face aux contraintes, **chacun d'entre nous aura à s'impliquer et faire preuve de discernement, d'attention, de respect, de confiance et de bienveillance** pour que tous les enfants vivent cette situation de la meilleure manière.

Le retour des élèves à l'école va nécessiter un nombre important d'adaptations, **notamment au niveau pédagogique**. La priorité sera d'abord **d'assurer les mesures sanitaires et la sécurité des élèves et du personnel**. L'erreur serait de vouloir rattraper le retard pédagogique engendré par l'absence des enfants à l'école lors de la période de confinement. Il conviendra d'abord de revenir sur les éventuelles nouvelles notions abordées lors de la continuité pédagogique à distance pour s'assurer de leur acquisition.

Le Directeur, M. Pasquier Thierry



# REPERES GENERAUX

Ce **protocole est établi pour la période du 12 mai au 2 juin** et pourra évoluer par la suite en fonction des annonces ministérielles à venir. Il vise à préciser les **modalités de réouverture** de l'école liées aux mesures de déconfinement. Le retour à l'école se fera sur **la base du volontariat des familles**, la continuité pédagogique sera assurée pour les enfants qui resteront à la maison.

➤ **Nous appliquerons scrupuleusement le protocole sanitaire :**

Le protocole présente les mesures mises en place en fonction de différentes thématiques : l'organisation générale, le protocole sanitaire, l'accueil des élèves, l'aménagement des classes, la gestion des entrées et sorties, le nettoyage et la désinfection des locaux, la conduite à tenir lors de l'apparition de symptômes. Je vous ai mis en pièce jointe le protocole sanitaire complet.

Ce protocole sanitaire très strict décliné dans ce document repose sur la **doctrine élaborée par les autorités sanitaires du pays.**

Elle repose sur cinq principes généraux :

- **Le maintien de la distanciation physique**
- **L'application des gestes barrière**
- **La limitation du brassage des élèves**
- **Le nettoyage et la désinfection des locaux et matériels**
- **L'information, la communication et la formation.**

➤ **Nous appliquerons une progressivité de déconfinement :**


Une première phase de 3 semaines entre le 11 mai et le 2 juin.

Une seconde phase entre le 2 juin « et l'été ».

Lors de chaque phase, les enfants seront accueillis sur la base du volontariat avec une inscription pour la première phase et une autre inscription pour la 2<sup>ème</sup> phase. Nouveauté : un enfant ne venant pas au mois de mai pourra venir en juin et vice-versa.



# REPERES GENERAUX

- **Nous appliquerons deux types d'accueil : des enfants en classe et des enfants à la maison avec poursuite du travail en continuité pédagogique.**
- **Nous appliquerons l'alternance suivante : 1 semaine sur 2.** Une semaine un groupe d'enfants est en classe et les autres à la maison et la semaine suivante on alterne. Nous pensons que cette alternance peut faciliter la recherche de garde pour vous parents, plutôt que celle du 1 jour sur deux...
- Nous appliquerons la règle suivante qui est considérée comme impérative et est une obligation gouvernementale : **Les enfants du personnel médical, du personnel des forces de l'ordre, des sapeurs pompiers, du personnel enseignant, de la Poste seront prioritaires quant à l'accueil.**
- **Nous appliquerons l'accueil des fratries les mêmes jours d'école.**
- **Nous n'autoriserons plus l'entrée des parents dans les classes et couloirs de l'école.** Seul l'accès aux cours pourra être autorisé le matin et le soir.
-  **Remarque importante : Jusqu'au 2 juin, le choix a été fait de n'accueillir les enfants qu'à partir de la GS pour diverses raisons :**
- Nous avons suivi les recommandations du Président de la République et du Ministre de l'Éducation Nationale qui recommandent de procéder à une **réouverture progressive** par niveau d'enseignement.
- Nous n'aurons à notre disposition que **3 ASEM au lieu de 4**. Parmi nos 4 personnels de service, 1 est considérée comme personne fragile et ne peut donc pas venir sur son lieu de travail. Les directives gouvernementales ne prévoient pas une mise en arrêt de travail, nous ne pouvons donc pas la remplacer.
- Les 3 ASEM restantes devront principalement gérer le nettoyage et la désinfection des locaux et ne pourront plus aider dans les classes.
- Nous ne pouvons accueillir que **10 enfants en maternelle** avec un **accueil prioritaire** pour les enfants du personnel médical, des forces de l'ordre, des enseignants et des personnels travaillant dans le milieu scolaire. En accueillant ces enfants prioritaires de la PS-MS, **nous atteignons le seuil de 10 élèves** par classe en maternelle ce qui nous contraint de refuser le retour des autres enfants de PS-MS.
- **En fonction de l'évolution des consignes gouvernementales, nous reverrons notre décision fin mai.**

# L'ACCUEIL DES ELEVES



- **Calendrier :**

- 11 mai : **pré-rentree** des enseignants et accueil des enfants des personnels indispensables à la gestion de crise.
- 12 mai : **réouverture** de l'école

- **Organisation :**

- Accueil de **10 élèves maximum** en maternelle et de **15 élèves maximum** en élémentaire

Un **accueil prioritaire** sera réservé à certains enfants. Ils pourront être accueillis sur une semaine complète :

- Les enfants **des personnels indispensables à la gestion de crise (personnel soignant, des forces de l'ordre...)**
- Les enfants **des enseignants et des personnels travaillant dans le milieu scolaire**

- La présence des élèves à l'école se fait sur la base du **volontariat**
- Accueil organisé pour les élèves de **la GS au CM2** de la façon suivante :

	Semaine 1	Semaine 2
A l'école	Groupe 1	Groupe 2
A la maison	Groupe 2	Groupe 1

- **Vous allez recevoir ce jour** de la part de mes collègues, **les groupes ainsi que le calendrier jusqu'à fin mai**. Les enfants prioritaires sont dans les deux groupes.



# L'ACCUEIL (LE MATIN)

- **Circulation (cf. plan) :**
  - **Entrée** par les grands portails
  - **Un seul parent des élèves maternelles sera autorisé à entrer sur la cour de l'école** pour accompagner son(ses) enfant(s) en suivant le fléchage. Les parents **n'entrent pas dans les locaux.**
  - Les **parents des élèves élémentaires (CP au CM2) ne sont pas autorisés à entrer dans l'enceinte de l'établissement.** Les parents accompagnent donc leur enfant jusqu'au grand portail élémentaire. **Les enfants se dirigent vers leur classe sans courir, en gardant la distanciation physique, et y rentrent directement.**



**Attention, les élèves de la classe de Mme Guibert (GS-CP) passeront tous par le portail de la cour maternelle.**

- **Horaires :**

- **08h45 à 09h15 : ouverture des portails et accueil progressif des enfants.**



**A 09h15 les portails seront fermés et vous n'aurez plus la possibilité de pénétrer dans l'école.**

**Les parents venant en voiture attendront dans leur véhicule l'ouverture des portails ce qui évitera un attroupement devant l'école.**

- **Si j'ai un enfant ?**

- Vous passerez par le portail maternel ou élémentaire en fonction du niveau de votre enfant. Rappel : **Les élèves de la classe de Mme Guibert (GS-CP) passeront tous par le portail de la cour maternelle.**

- **Si j'ai plusieurs enfants à emmener en maternelle et élémentaire ?**

Pour les fratries, les enfants entreront en même temps, entre 08h45 et 09h15.

Vous déposerez au choix votre enfant en maternelle puis ensuite en élémentaire **en passant par le chemin qui longe le ruisseau « Le Guyon ».**



**Vous ne pourrez plus accéder aux locaux et les enfants ne pourront plus passer par le couloir entre les deux cours.**



# ACCUEIL DU MATIN.

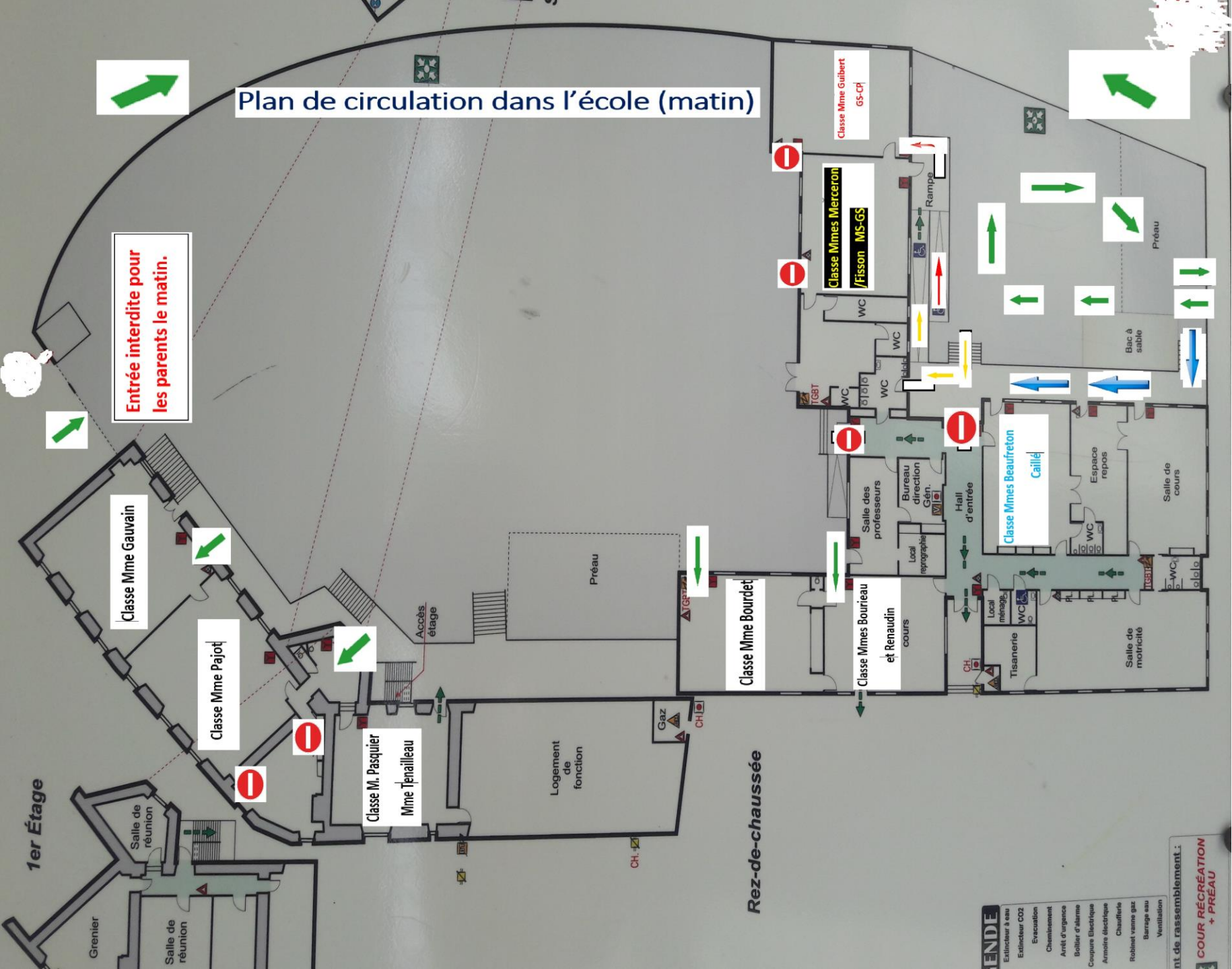
EN VERT, SENS DE CIRCULATION  
DES PARENTS ET ENFANTS.

EN BLEU, ENTRÉE DES PS-MS  
DES CLASSES DE SANDRA ET  
STÉPHANIE.

EN JAUNE, ENTRÉE DES GS DE  
LA CLASSE DE MARINA ET  
JESSICA.

EN ROUGE, ENTRÉE DES GS-CP  
DE LA CLASSE DE NATHALIE.

## Plan de circulation dans l'école (matin)



Entrée interdite pour les parents le matin.

Classe Mme Gauvain

Classe Mme Pajot

Classe M. Pasquier  
Mme Tenailleau

Classe Mme Bourdieu

Classe Mmes Bourrieu  
et Renaudin

Classe Mmes Merceron  
/Fisson MS-GS

Classe Mme Gubert  
GS-CP

Classe Mmes Beaufreton  
Caillé

- LENDE**
- Extincteur à eau
  - Extincteur CO2
  - Evacuation
  - Cheminement
  - Arrêt d'urgence
  - Bolleur d'alarme
  - Coupeur Electrique
  - Armoire électrique
  - Chaudière
  - Robinet vanne gaz
  - Barrière eau
  - Ventilation

nt. de rassemblement :  
COUR RÉCRÉATION  
+ PRÉAU



# LA SORTIE (LE SOIR)

- **Circulation (cf. plan) :**

- **Entrée** par les grands portails.

**Un seul parent des élèves maternelles sera autorisé à entrer sur la cour de l'école** pour récupérer son enfant en suivant le fléchage.

Les parents **n'entrent pas dans les locaux.**

**Le soir, côté cour élémentaire, un seul parent entrera sur la cour de l'école** en gardant la distanciation physique et en suivant le fléchage afin de récupérer son enfant.



**Vous ne pourrez pas rester sur la cour de l'école discuter avec d'autres parents comme vous pouviez en avoir l'habitude avant le confinement.**

- **Horaires de sortie :**

- **16h45 à 17h00**

**Tous les enfants sortiront en même temps mais attendront devant leur classe.**



**Attention, les élèves de la classe de Mme Guibert (GS-CP) sortiront tous par le portail de la cour maternelle.**

- **Et si mon enfant est autorisé à sortir seul ?**

- Les élèves concernés sortiront de l'école par le portail élémentaire dès 16h40 afin de leur permettre une sortie en toute sécurité.

- **Et si mon enfant va à l'accueil périscolaire ?**

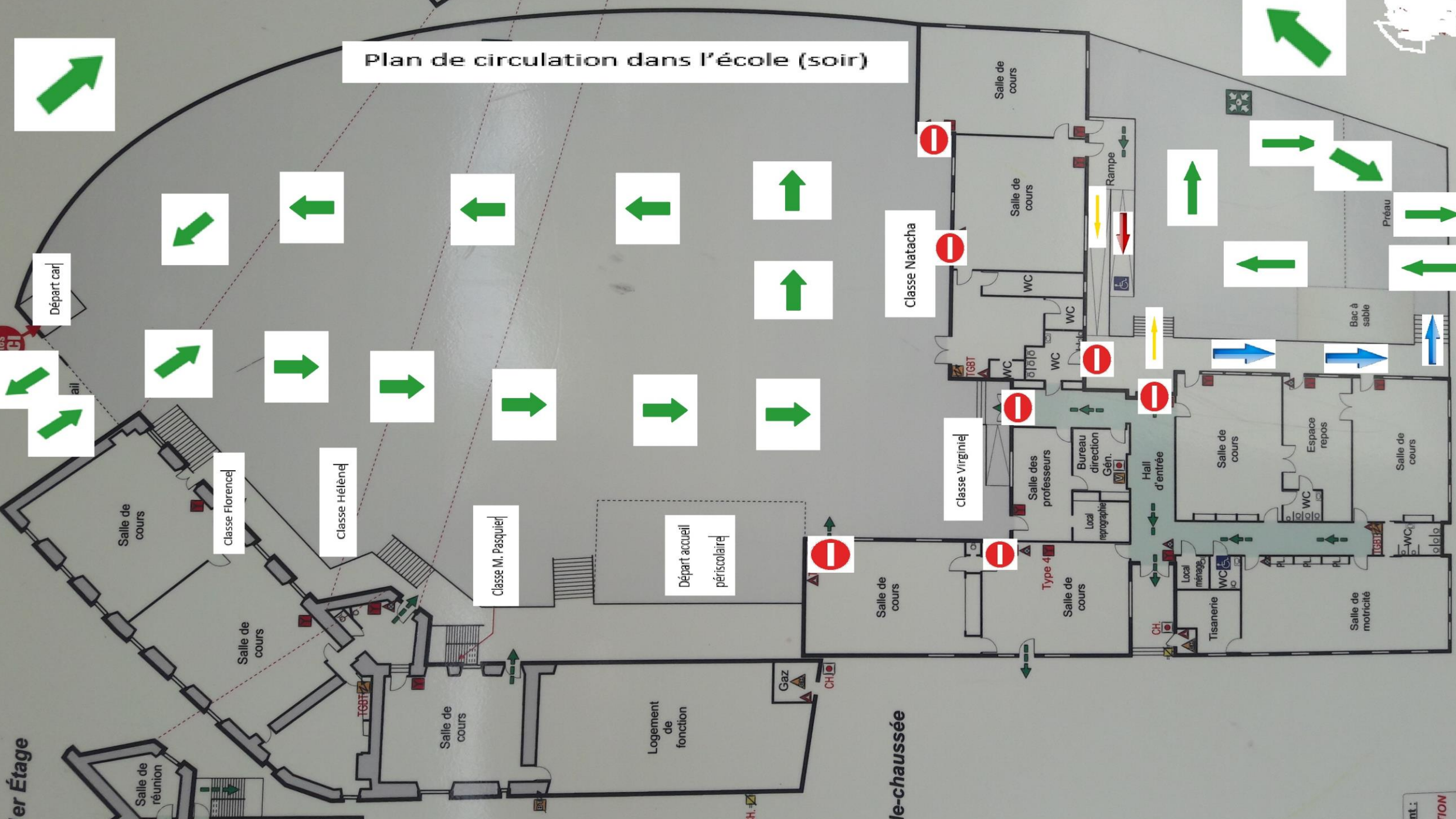
- Comme auparavant, il attendra sous le préau l'arrivée du personnel communal.

- **Et si mon enfant prend le car ?**

- Il attendra sous le porche comme il le faisait auparavant. Un enseignant assurera la surveillance.



# Plan de circulation dans l'école (soir)



1er Étage


de-chaussée

nt. TION



# ENTRÉE ET SORTIE DE L'ÉCOLE

## Quelques repères complémentaires:

- **Respect de la distanciation physique :**
  - **Merci de respecter les règles de distanciation physique:**
    - **Avant d'entrer par les portails**, veuillez à conserver une distance d'au moins un mètre entre chaque adulte.
    -  Si vous êtes venus en voiture, **nous vous invitons à patienter dans votre véhicule jusqu'à l'horaire indiqué.**
    - **Dans l'enceinte de l'établissement**, vous ne pourrez absolument pas rentrer dans les classes. Merci de conserver les mêmes distances entre adultes (1 mètre).
    - Afin de gérer au mieux le flux de la circulation dans l'enceinte de l'école, un **seul adulte par famille amènera et viendra récupérer son enfant .**
- **Bien respecter les horaires d'entrée et de sortie.**

# AMENAGEMENT ET ORGANISATION DES CLASSES



- Nous rappellerons **les gestes barrières**.
- Les élèves **seront séparés d'1 mètre en permanence**.
- Le **nettoyage des mains** sera autorisé en permanence, et ritualisé. Un seul enfant sera au robinet. On privilégiera le passage par petit groupe afin de respecter au mieux les gestes barrières.
- Utilisation de **gourdes ou bouteilles d'eau individuelles pour chaque élève (de la GS au CM2)**.
- Le **matériel personnel** doit être apporté par l'élève (trousse équipée, cahiers, etc) et conservé ensuite dans son sac. Il ne doit pas être partagé.
- Le **matériel restera dans le cartable** et sera sorti uniquement quand cela sera nécessaire.
- **Certains coins dans les classes ne pourront plus être utilisés** : bibliothèque, ordinateurs, coins jeux en maternelle...
- Les **déplacements** seront limités.
- A disposition en permanence dans chaque classe : **gel hydroalcoolique pour les adultes. Rappel : aucun élève n'est autorisé à en apporter à l'école.**
- Du sport mais avec des activités qui respectent la distanciation d'un mètre et sans utilisation d'objets communs aux enfants (exemple : un ballon).
- Pas d'activités dans un autre lieu que **la classe et la cour**.

# LES RECREATIONS/LES SANITAIRES



- Durant les récréations, nous veillerons :
  - à **faire respecter les distances** de sécurité dans les jeux extérieurs.
  - à **interdire les jeux de contact**, de ballon et tous ceux qui impliquent de se passer des objets.

**Les structures de jeux avec points de contact seront interdites.**

- **Nous ferons des récréations classe par classe.**
- **Nous adapterons les temps de récréation en fonction de l'effectif présent.**
- **Nous proposerons des jeux et activités qui permettent le respect des gestes barrière.**
- **Pas plus de 2 ou 3 enfants dans un sanitaire.** Dans les sanitaires, 1 urinoir sur 2 sera mis hors service pour respecter la distance de 1m.
- **Lavage des mains avant et après l'usage des WC.**



# LE ROLE DES PARENTS



- Les parents devront lire ce protocole et ses ajustements éventuels en cours de période.
- Ils devront veiller à ce qu'une **hygiène stricte** des mains soit réalisée avant le départ à l'école et au retour à la maison.
- Outre la surveillance de l'apparition de symptômes chez leur enfant, les parents seront invités à **prendre la température de leur enfant avant le départ pour l'école**. En cas de symptômes ou de fièvre (37,8°C ou plus), l'enfant ne devra pas se rendre à l'école et les parents devront prendre avis auprès du médecin traitant.

## Liste des symptômes évocateurs

**Toux, éternuement, essoufflement, mal de gorge, fatigue, troubles digestifs, fièvre,...**

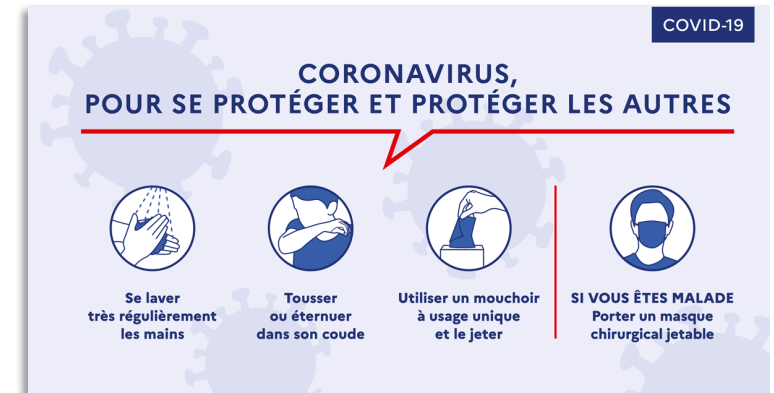
- Afin de limiter les déplacements en classe, les parents (du CP au CM2) **fourniront un paquet de mouchoirs** à leur enfant et veilleront, chaque soir, à l'approvisionnement éventuel pour le lendemain.
- Expliquer à votre enfant que l'école du déconfinement ne sera pas l'école d'avant, en classe, pendant les récréations.

# RESPECT DES GESTES BARRIÈRE



Pour les élèves et les adultes de l'école :

- Respect d'une **distance minimale d'un mètre entre les personnes**
- **Lavage approfondi et fréquent des mains** à l'eau et au savon liquide :
  - A chaque entrée et sortie de classe,
  - A tout moment en cas de :
    - Eternuement,
    - Mouchage de nez
    - Après contact impromptu avec d'autres personnes
    - Changement de masques
- **Séchage avec essuie-mains en papier à usage unique**
- **Éviter de se toucher le visage.**
- Le respect des gestes barrière fera l'objet d'une **sensibilisation**, d'une **surveillance** et d'une **approche pédagogique adaptée à l'âge de l'élève.**
- L'école se réserve le droit de décider **d'un retour au domicile** pour un enfant qui serait en quasi-permanence, surtout chez les plus grands, dans **l'impossibilité de mettre en oeuvre les impératifs sanitaires.**



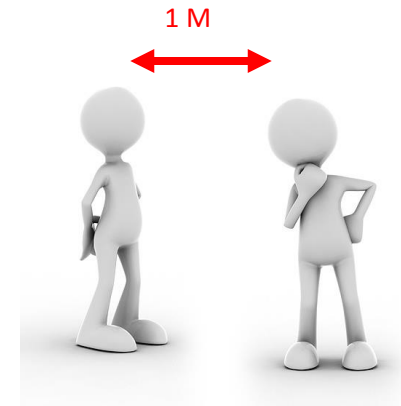


# RESPECT DES GESTES BARRIÈRE



**D'autres règles s'appliqueront :**

- Laisser un maximum **les portes ouvertes** afin de ne pas manipuler les poignées.
- Limiter autant que possible les **déplacements** dans la classe, et hors de la classe.
- Limiter autant que possible les **croisements des élèves entre classes**.





# PROTOCOLE LAVAGE DES MAINS



Ce protocole fera l'objet d'un **apprentissage approfondi les premiers jours de classe**. Cet apprentissage aura été préalablement engagé à la maison.

## Quand se laver les mains ?

- **Arrivée** à l'école.
- **Avant** de rentrer en classe (à chaque fois).
- **Avant** et **après** le repas ou les toilettes.
- **Après** s'être mouché, avoir toussé ou avoir éternué.
- **Après** manipulation de matériel.
- **Le soir avant** de partir.

# PORT DU MASQUE / UTILISATION DU GEL HYDROALCOOLIQUE



- **Tout le personnel adulte devra obligatoirement porter un masque** en présence des enfants.
- Il est conseillé aux adultes qui entreront dans l'enceinte de l'établissement de **porter un masque**.
- Pour les élèves **du CP au CM2, le port du masque n'est pas préconisé**, mais les élèves pourront en être équipés **s'ils sont en mesure de le porter dans des conditions satisfaisantes**. Ils ne seront pas fournis par l'établissement et l'apprentissage lié à leur manipulation relève de la responsabilité des parents au préalable.
- Pour **les élèves de maternelle, il n'est pas autorisé**.
- Du **gel hydroalcoolique** sera mis à disposition des enseignants et ASEM pour un usage ciblé. Il ne sera pas accessible aux élèves. Pour des raisons de sécurité liées à son utilisation pouvant s'avérer dangereuse, **aucun élève n'est autorisé à en apporter à l'école**. Un nettoyage des mains avec du savon sera privilégié à l'école.

# PORTER EFFICACEMENT UN MASQUE



- 1 Se laver les mains à l'eau et au savon ou avec un gel hydroalcoolique.
- 2 Repérer le haut (barrette nasale).
- 3 Passer les élastiques derrière la tête, de part et d'autre des oreilles.
- 4 Vérifier que le masque couvre bien le menton.
- 5 Ajuster le masque en pinçant la barrette sur le nez.
- 6 Tester l'étanchéité : couvrir le masque avec les mains et inspirer ; le masque doit se plaquer sur le visage.
- 7 Après usage, retirer le masque par l'arrière par les attaches et le jeter. Ne touchez pas la partie qui couvre votre visage.
- 8 Se laver les mains.



# NETTOYAGE/DESINFECTION DES LOCAUX



- Les locaux seront **largement et régulièrement aérés** selon le mode d'ouverture des fenêtres. Les classes seront aérées **au moins 15 min avant l'arrivée des élèves, pendant chaque récréation, au moment du déjeuner et le soir.**



- Un nettoyage de l'établissement (salles de classe, sanitaires mais aussi parties communes, poignées de porte, interrupteurs par exemple) sera réalisé **régulièrement tous les jours** avec les produits adéquats.

# CONDUITE LORS DE L'APPARITION DES SYMPTOMES



- Les parents devront **prendre la température de leur enfant avant le départ** pour l'école. En cas de symptômes évocateurs, l'enfant ne devra pas se rendre à l'école et les parents devront prendre avis auprès du médecin traitant.
- Tout symptôme évocateur d'infection COVID-19 chez un enfant constaté par le personnel conduira à **l'isolement immédiat** de l'enfant. En cas de doute sur les symptômes d'un enfant, une prise de température pourra être réalisée par un enseignant.
- En cas de symptômes évocateurs, les parents assureront, en lien avec leur médecin traitant, la réalisation d'un **test de dépistage** chez leur enfant. Le processus d'isolement des cas contacts sera ensuite mis en œuvre selon les prescriptions qui seront définies par les autorités sanitaires.
- Les enfants concernés ne pourront pas être acceptés de nouveau à l'école sans le résultat de ce test.
- **Les salles** que l'enfant ou l'adulte aura occupées **seront nettoyées et désinfectées**. L'élève ou l'adulte ne pourra revenir à l'école qu'après un avis du médecin traitant.





# RESTAURATION/PERISCOLAIRE /TRANSPORT SCOLAIRE

Infos diverses



## Restaurant scolaire : Conservation des 2 services :

- 1<sup>er</sup> service à 12h00 : enfants des classes maternelles, de Mmes Guibert et Bourieau.
- 2<sup>ème</sup> service à 13h00 : enfants des autres classes.

## Périscolaire :

L'accueil de loisirs l'Île O Kids réouvre ses portes à partir du mardi 12 mai pour le périscolaire et le mercredi aux horaires habituels.

Comme pour les écoles, nous allons mettre en place un protocole sanitaire strict afin d'appliquer les gestes barrière, la distanciation, la prévention. Nous allons mettre en place un balisage à l'extérieur pour instaurer un sens de circulation, les parents ne pourront pas entrer dans le centre (l'émargement se fera à l'entrée de la porte, merci d'apporter votre propre crayon). Les salles seront aussi réaménagées pour limiter le nombre d'enfants et éviter les «brassages», espace délimité des 10 enfants école par école.



**Afin de nous organiser au mieux, nous avons besoin de connaître les effectifs en amont, c'est pourquoi nous vous demandons vos besoins pour les 2 semaines qui viennent. Veuillez compléter le formulaire d'inscription pour le dimanche 10 mai maximum, en cliquant sur le lien ci-dessous :**

[https://docs.google.com/forms/d/e/1FAIpQLSdNLFjCn\\_ja4W72WkzDtKn2yIWF03wK-ISkuKa7v3P46A9ubg/viewform?usp=sf\\_link](https://docs.google.com/forms/d/e/1FAIpQLSdNLFjCn_ja4W72WkzDtKn2yIWF03wK-ISkuKa7v3P46A9ubg/viewform?usp=sf_link)

Nous ferons au mieux, mais comme pour l'école, vos enfants découvriront un nouvel environnement et des modalités d'accueil différentes. Merci de votre compréhension.

## Transport scolaire :

- Le transport scolaire reprendra à partir du 12 mai. (date à confirmer)

**Coordonnées du Médecin scolaire :** Pour les parents dont les enfants ont un PAI, je vous ai remis les coordonnées de notre médecin scolaire.

- Dr Logeais Centre Médico Scolaire 100, rue des Pyramides 85 000 La Roche sur Yon 02 51 24 17 10 [cmscolaire851@ac-nantes.fr](mailto:cmscolaire851@ac-nantes.fr)

**Cette information est essentielle en cette période si particulière.**

**La confiance, La capacité d'adaptation, et l'engagement de chacun permettront de vivre au mieux cette nouvelle organisation.**

Chers parents,

Malgré nos contraintes sanitaires et organisationnelles et vos contraintes professionnelles et personnelles, je suis convaincu des valeurs véhiculées et partagées dans notre école, et de notre capacité à franchir ensemble cette étape si particulière : l'engagement de chacun sera une nouvelle fois nécessaire afin de garantir la mise en œuvre de cette nouvelle organisation.

Notre mission première et prioritaire restera en toute situation celle d'assurer la sécurité physique, affective et psychique des enfants avant même l'enseignement. L'ouverture de l'école, bien que partielle, respectera ce protocole sanitaire et aura une réalité très singulière que vous deviez connaître. Croyez bien que l'équipe enseignante fera tout son possible pour s'adapter mais nous tenons aussi à rester lucides et transparents sur une réalité d'école et d'accompagnement qui s'avèrent complexes.

Régulièrement, je reviendrai vers vous afin de vous donner toutes les informations utiles et les éventuels ajustements en fonction des directives gouvernementales. N'hésitez pas à me faire part également du ressenti de vos enfants.

Nous sommes conscients des bouleversements que cette crise sanitaire occasionne mais nous restons à votre écoute et vous remercions de votre compréhension.

Pour l'équipe, le Directeur.

Thierry Pasquier